

Forticlient VPN (Version 7) Installation unter Windows

1. VPN Client Installation

Bitte laden Sie sich die Installationsdatei unter <https://www.rz.uni-freiburg.de/de/services/netztel/vpn> herunter und starten diese anschließend.

VPN

VPN steht für Virtual Private Network und ermöglicht es, eine sichere Verbindung von Ihrem Rechner über das Internet zur Universität herzustellen, um interne Ressourcen gegebenenfalls auch von außerhalb der Universität zu nutzen.

Durch die VPN-Einwahl erlangen Sie eine IP-Adresse im Netzwerk der Universität Freiburg.

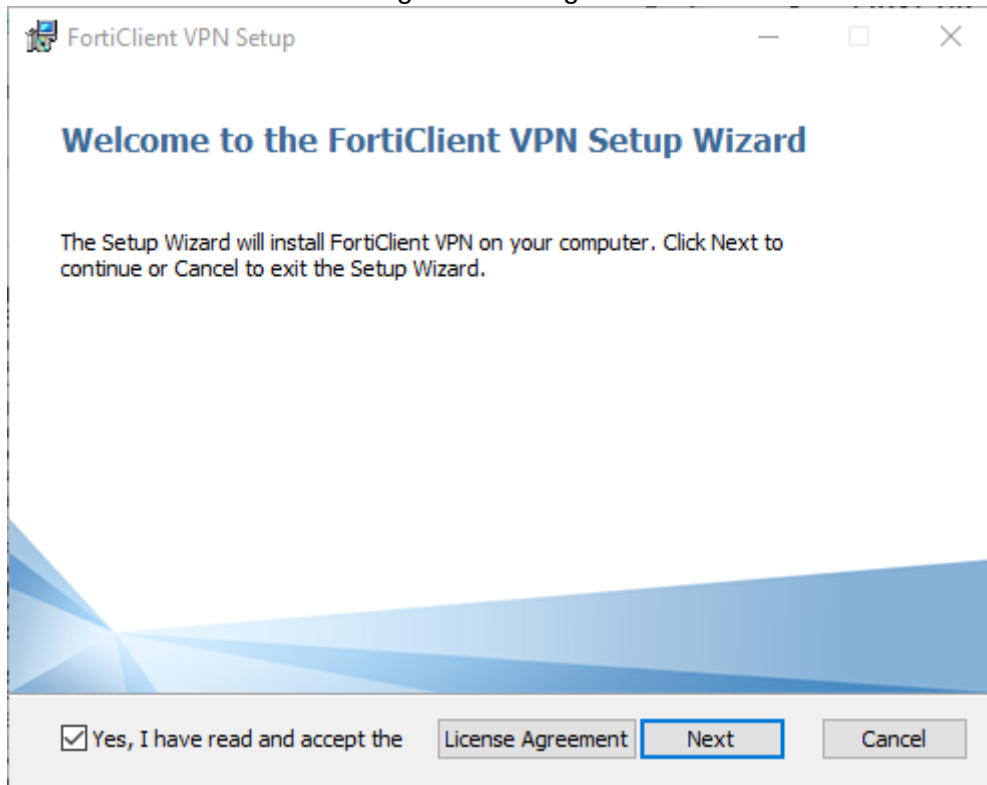
Die VPN-Client-Software müssen Sie einmalig auf Ihrem Notebook oder PC installieren. Beim Aufbau einer Verbindung zum Uni-Netzwerk authentifizieren Sie sich mit Ihrem Uniaccount mit dem Zusatz @uni-freiburg.de (Bsp: xy999@uni-freiburg.de – nicht Ihre Mailadresse!) und dem eduroam-Passwort (RAS-Kennwort).

Hinweis: Für Mac-OS stehen Anleitungen zur Verfügung, das RZ kann aber keinen Support dafür anbieten.

VPN über den FortiClient

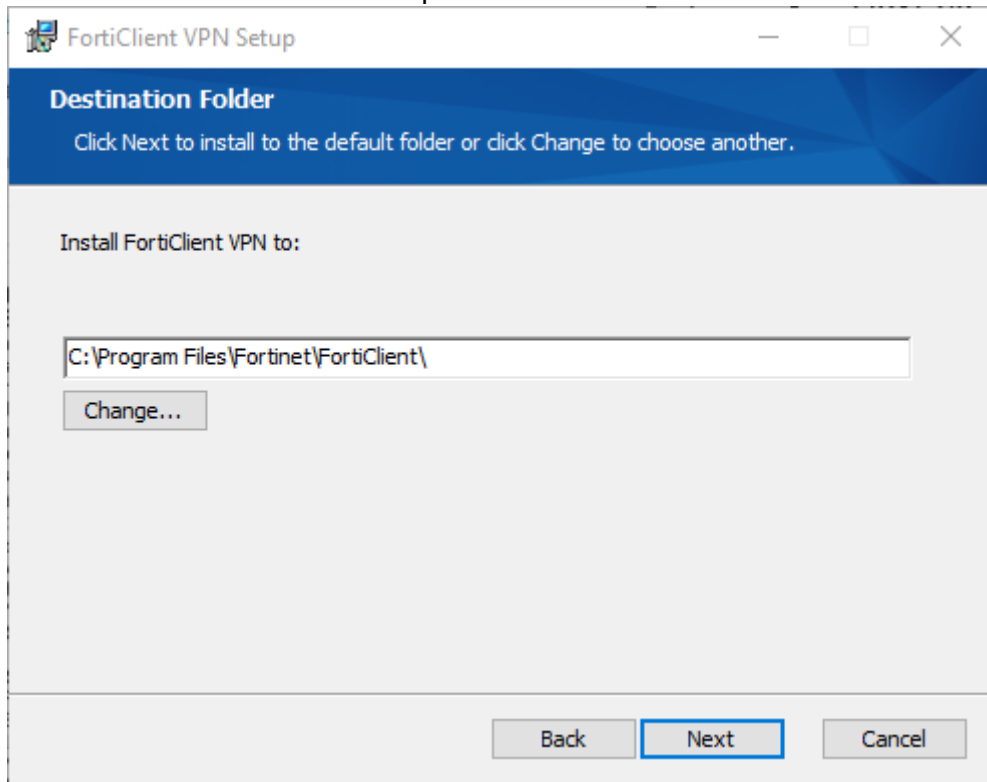
Windows	Linux	Mac OS
vorkonfigurierter Windows 10 / 8.1 / 8 / 7 Client Windows 64-bit (v6.0.9) Windows 32-bit (v6.0.9)	(Bitte den Download starten mit Rechtsklick "in neuem Tab öffnen") Debian/Ubuntu (.deb) RedHat/Fedora (.rpm)	Download für Mac OS Version: <i>Monterey (12)</i> <i>Big Sur (11)</i> <i>Catalina (10.15)</i>
Windows 11 / 10 / 8.1 / 7 Client Windows 64-bit (v7.0.5) Windows 32-bit (v7.0.5) (nicht vorkonfiguriert Anleitung folgt)		
	Anleitung	Anleitung

Nachdem starten erscheint folgender Dialog:

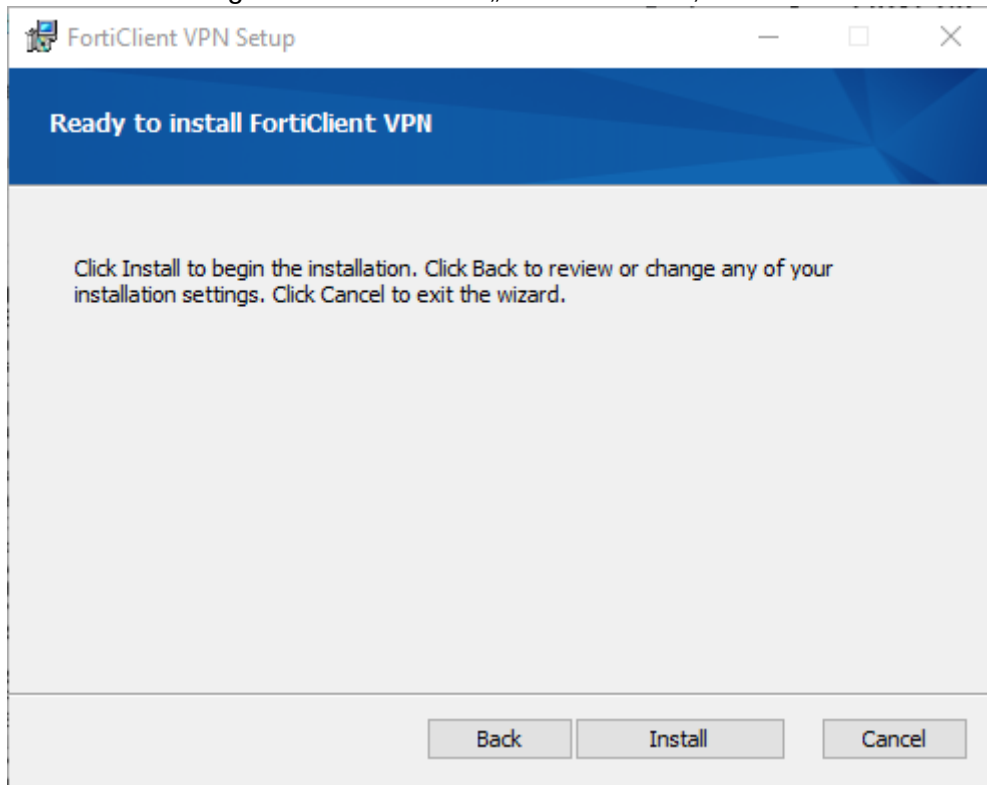


Klicken Sie nun auf „Next“

Anschließend wählen Sie den Speicherort aus.



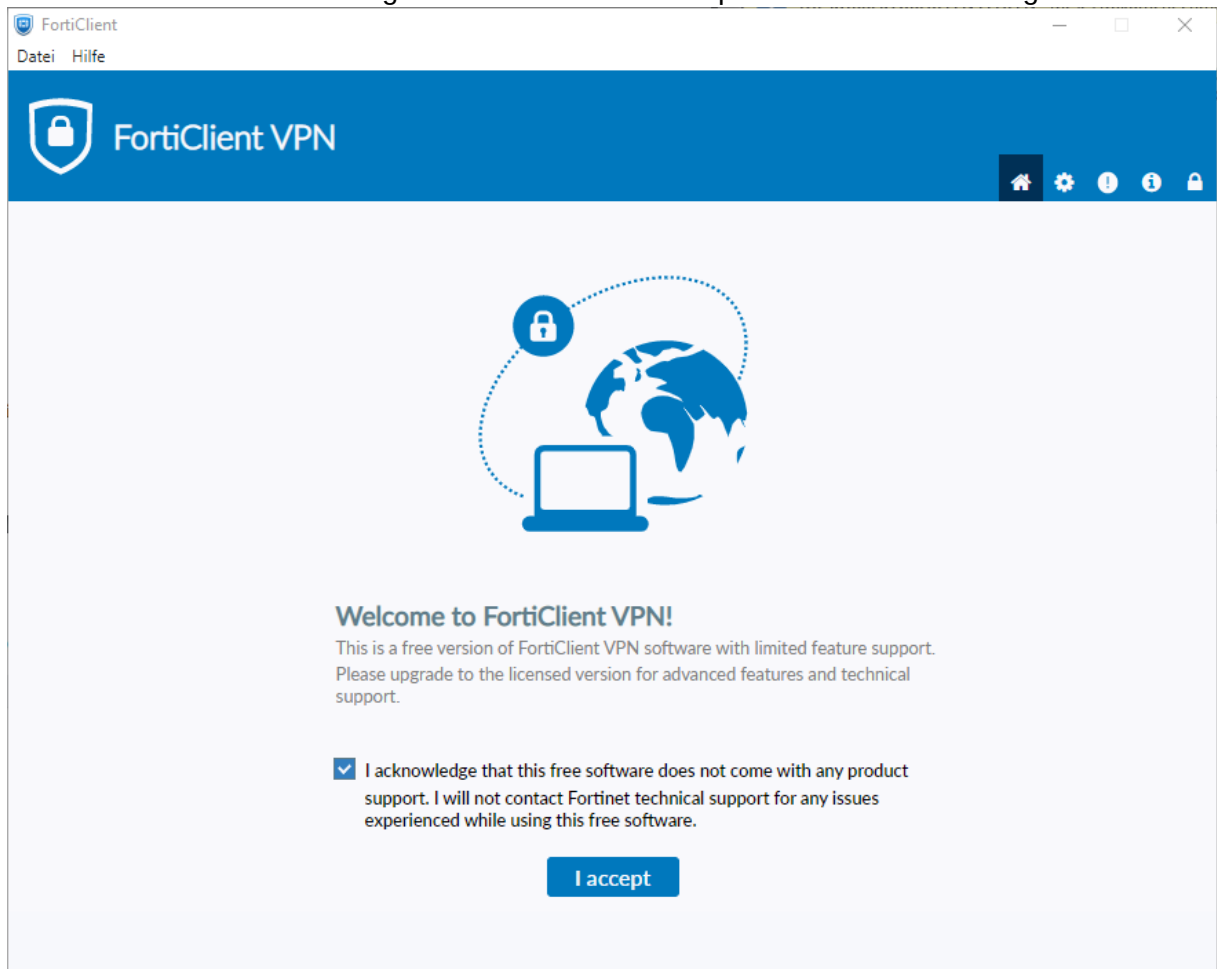
Sobald Sie im folgenden Fenster auf „**Install**“ klicken, startet der Installationsprozess



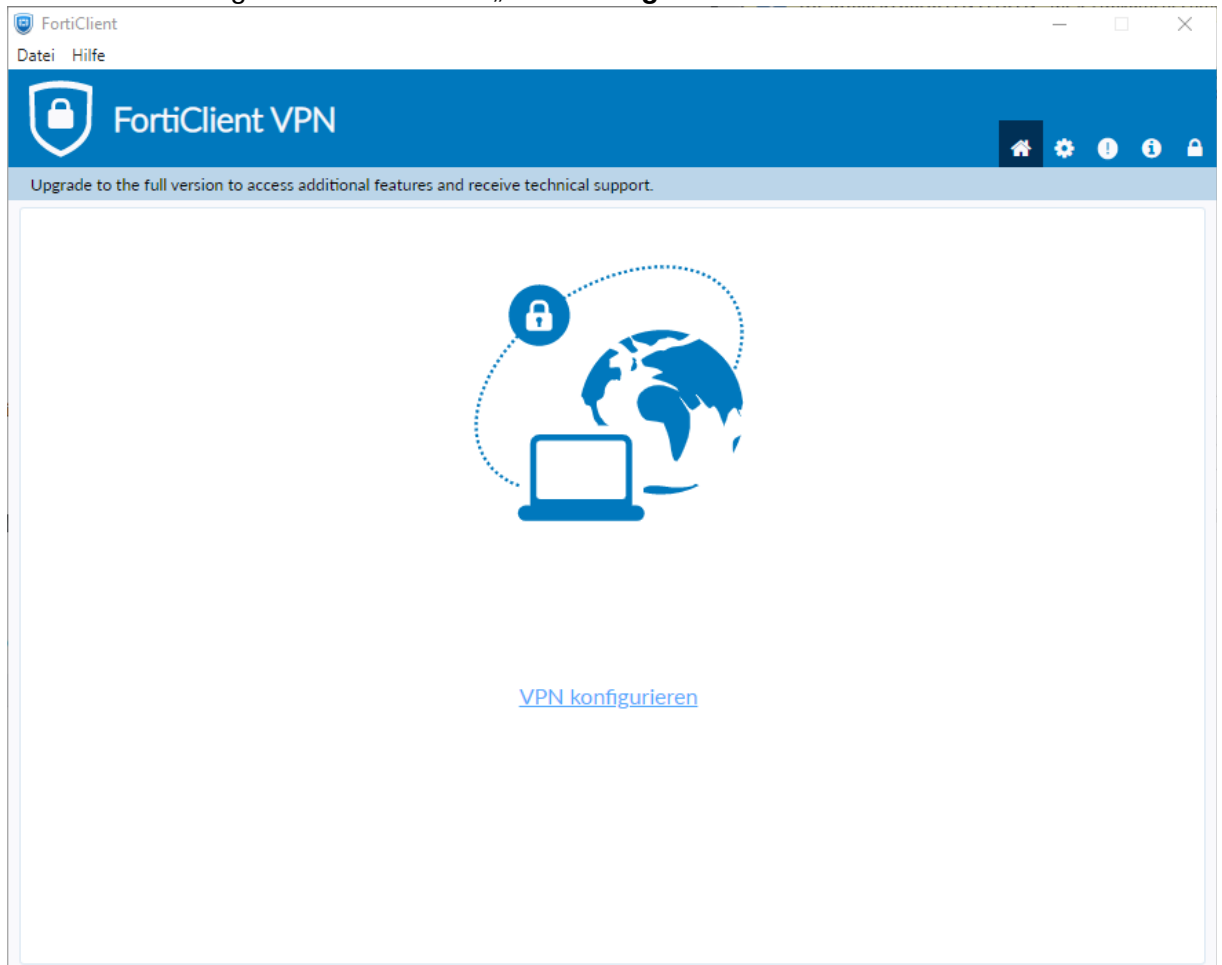
Zuletzt klicken Sie auf „Finish“ um die Installation zu abzuschließen.

2. VPN Client Konfiguration

Bitte starten Sie nun erstmalig den Forticlient und akzeptieren Sie die Erklärung.

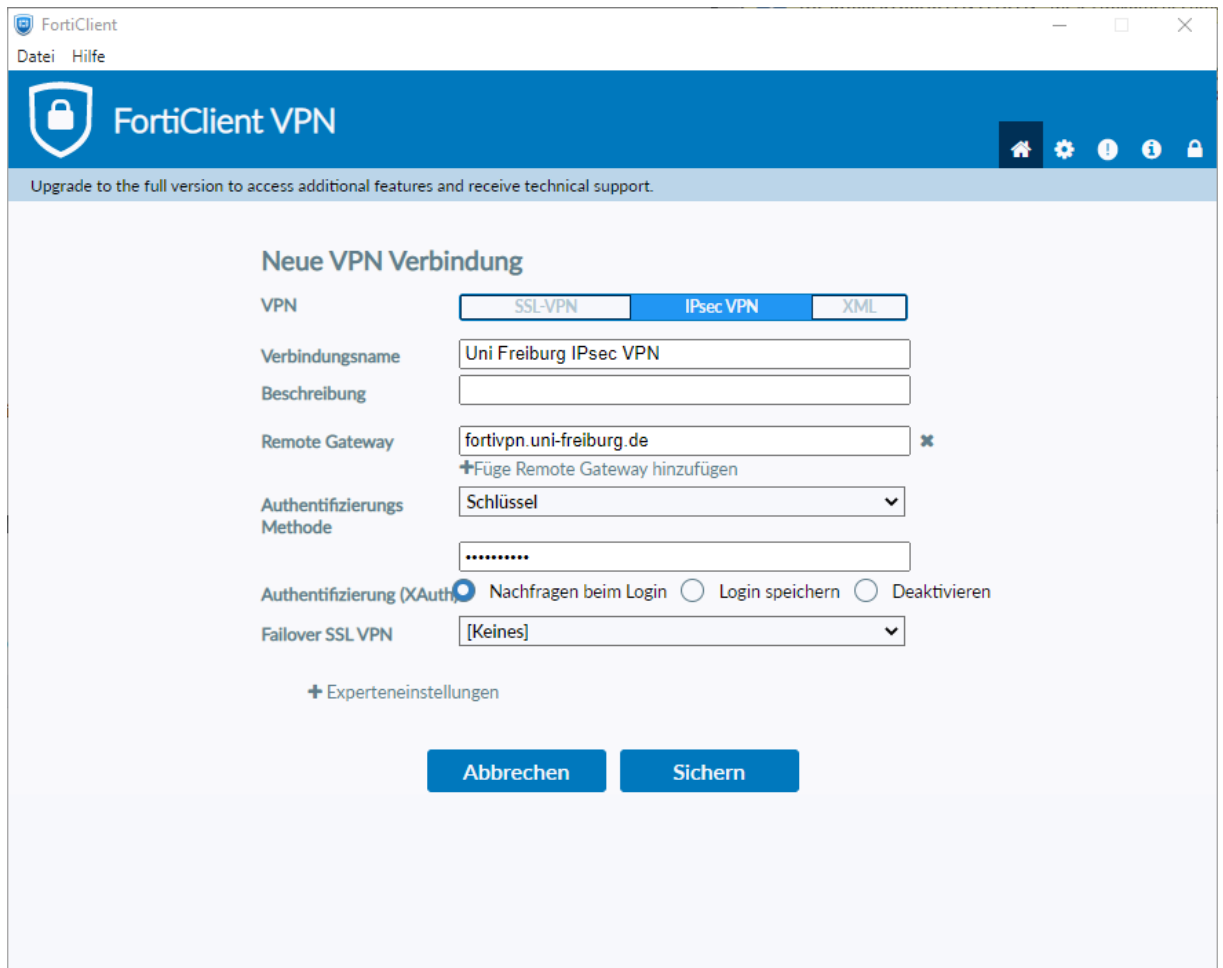


Klicken Sie im folgenden Fenster auf „VPN konfigurieren“



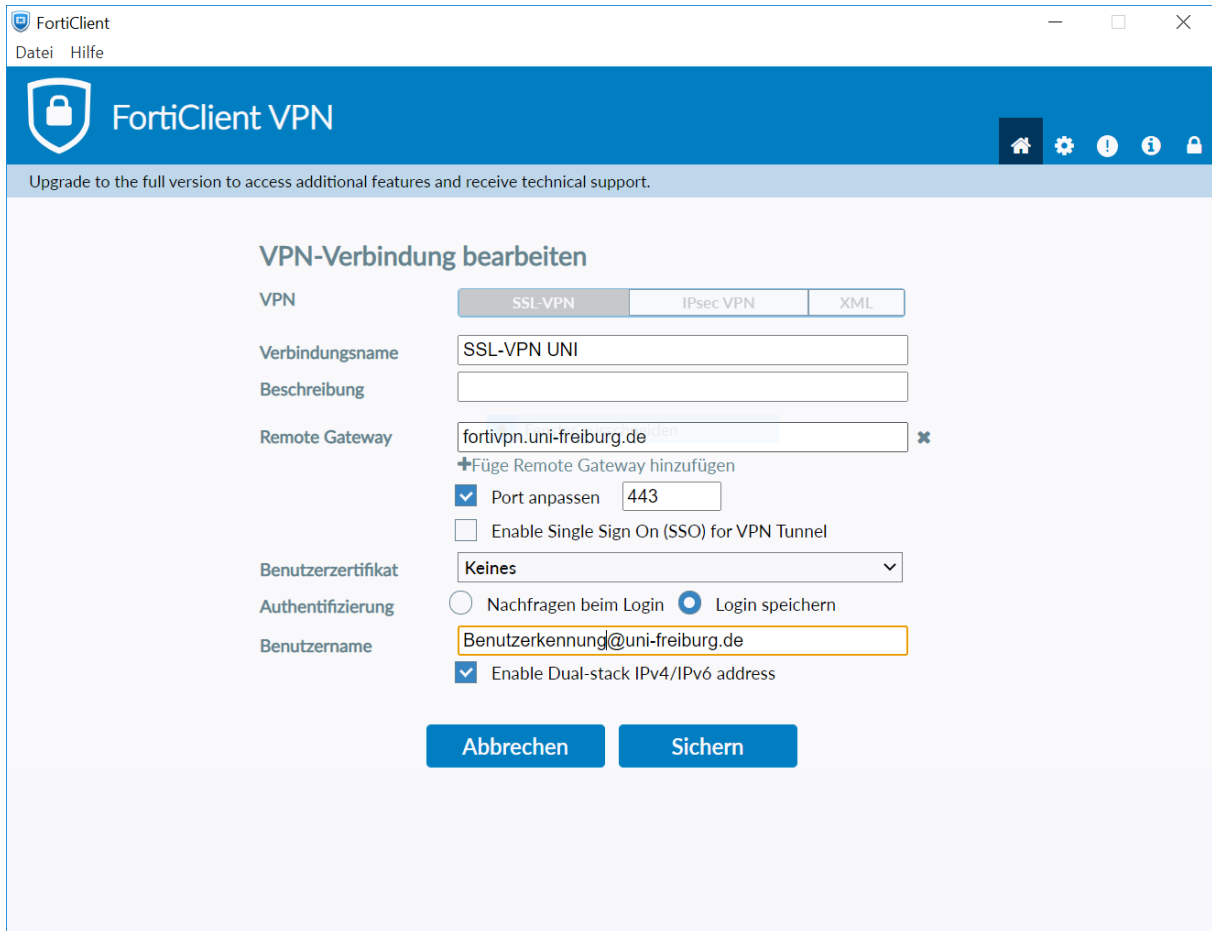
Bitte konfigurieren Sie den VPN Client wie folgt:

1. Wählen Sie „**IPsec-VPN**“ als „VPN-Typ“ aus.
2. Wählen Sie einen beliebigen Namen als „Verbindungsname“.
3. Tragen Sie „**fortivpn.uni-freiburg.de**“ unter „Remote Gateway“ ein.
4. Wählen Sie „Schlüssel“ als „Authentifizierungsmethode“.
5. Bitte geben Sie „homeoffice“ als Schlüsselpasswort ein.
6. Klicken Sie abschließend auf „Sichern“ um die Konfiguration abzuschließen und zu speichern.



Alternative Konfiguration als SSL-VPN:

1. Wählen „**SSL-VPN**“ als VPN-Typ aus.
2. Wählen Sie einen beliebigen Namen als „Verbindungsname“.
3. Tragen Sie „**fortivpn.uni-freiburg.de**“ unter „Remote Gateway“ ein.
4. Aktivieren sie „Nachfragen beim Login“ oder „Login speichern“
5. Falls „Login speichern“: Bei Benutzername Ihren Benutzerkennung und anhängend @uni-freiburg.de eingeben.
6. Klicken Sie abschließend auf „Sichern“ um die Konfiguration abzuschließen und zu speichern.



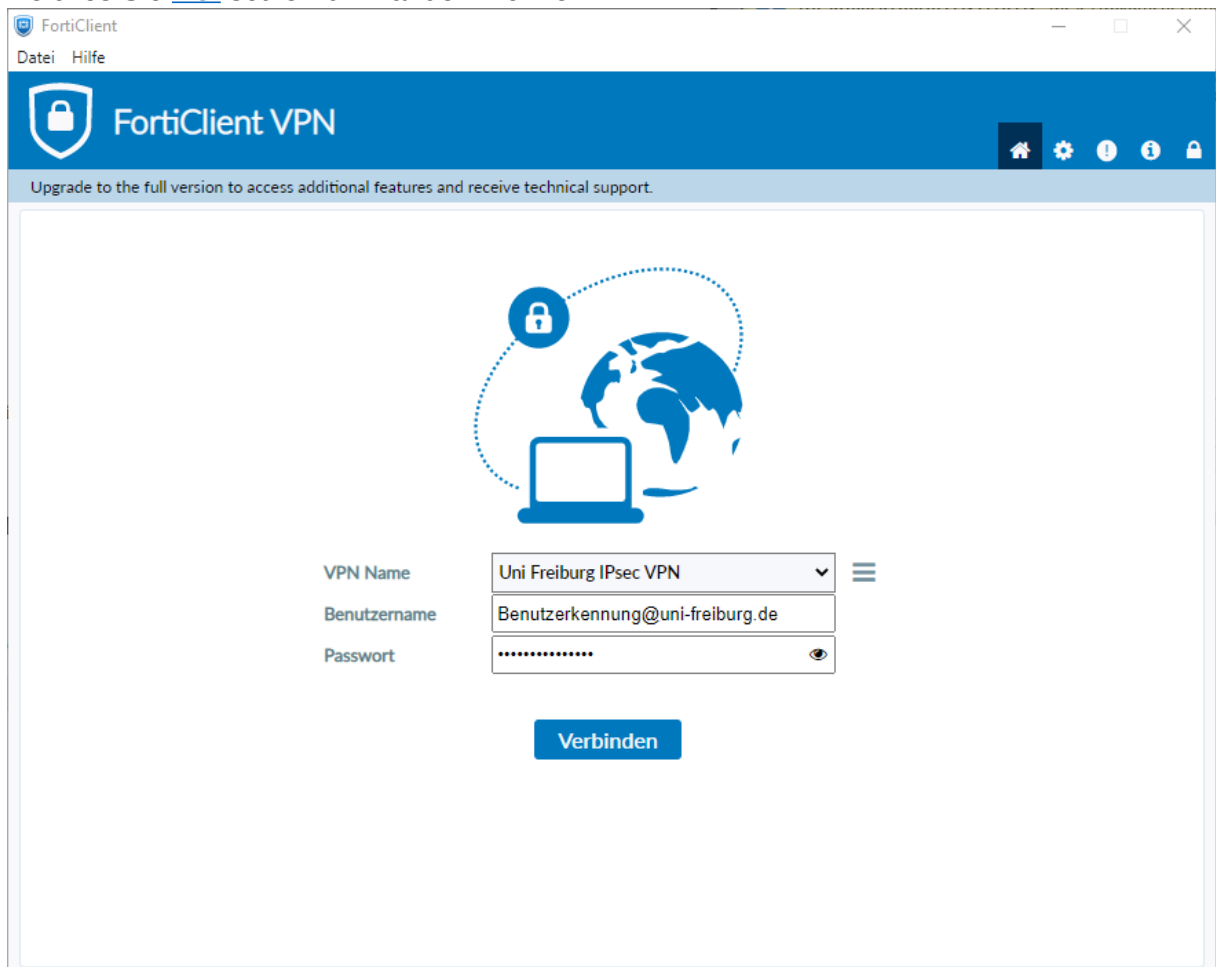
The screenshot shows the FortiClient VPN configuration window. The title bar reads "FortiClient" with "Datei" and "Hilfe" menus. The main header is "FortiClient VPN" with a shield icon and a notification area. Below the header, a message says "Upgrade to the full version to access additional features and receive technical support." The main content area is titled "VPN-Verbindung bearbeiten". It features three tabs: "SSL-VPN" (selected), "IPsec VPN", and "XML". The configuration fields are as follows:

- VPN:** SSL-VPN (selected), IPsec VPN, XML
- Verbindungsname:** SSL-VPN UNI
- Beschreibung:** (empty)
- Remote Gateway:** fortivpn.uni-freiburg.de (with a close icon 'x')
 - +Füge Remote Gateway hinzufügen
 - Port anpassen: 443
 - Enable Single Sign On (SSO) for VPN Tunnel
- Benutzerzertifikat:** Keines (dropdown menu)
- Authentifizierung:** Nachfragen beim Login, Login speichern
- Benutzername:** Benutzerkennung@uni-freiburg.de
- Enable Dual-stack IPv4/IPv6 address

At the bottom, there are two buttons: "Abbrechen" and "Sichern".

3. Verbindung zum VPN Server herstellen

Zum Verbinden müssen Sie nun lediglich Ihren Benutzerkennung und anhängend @uni-freiburg.de eingeben. Als Passwort verwenden Sie Ihr eduroam-Kennwort, welches Sie [hier](#) setzen bzw. ändern können.



The screenshot shows the FortiClient VPN application window. The title bar reads 'FortiClient' and the menu bar contains 'Datei' and 'Hilfe'. The main header is blue with the 'FortiClient VPN' logo and a shield icon. Below the header, there is a notification bar that says 'Upgrade to the full version to access additional features and receive technical support.' The main content area features a central graphic of a globe with a laptop and a padlock icon. Below this graphic are three input fields: 'VPN Name' with a dropdown menu showing 'Uni Freiburg IPsec VPN', 'Benutzername' with the text 'Benutzerkennung@uni-freiburg.de', and 'Passwort' with a masked password field. A blue 'Verbinden' button is positioned below the input fields.

Nun sind Sie mit dem VPN der Albert-Ludwigs-Universität Freiburg verbunden.

